



*Edition décembre 2013*  
*Document rédigé par les membres de la Délégation Jeunesse*  
*Commission MiniBasket et Groupe de travail 7/11 ans*

# LES REGLES OFFICIELLES DE LA PRATIQUE MINIBASKET

Ce document est destiné à présenter aux structures de la Fédération Française de Basket-ball les règles officielles de la pratique du Minibasket.

Il a été élaboré après trois ans de concertation et d'échanges avec les acteurs du MiniBasket sur les territoires.

Il se veut en parfaite cohérence avec le **CAHIER TECHNIQUE 7/11 ANS** validé par le Directeur Technique National. (Pages 106 à 111 qui sont reprises dans ce document, Pages 2 à 11 et 22)

Il a pour objet d'être dans son contenu et dans sa présentation, un outil informant des règles de la pratique qui doivent être appliquées sur le territoire à partir de septembre 2014.

Les Comités départementaux par le biais de leurs commissions MiniBasket, se doivent de respecter l'esprit des présentes règles.

Pour la catégorie baby U7, l'outil principal de référence est le KIT BABYBALL.

Ce document comprend trois chapitres :

- La philosophie générale et des exemples concrets d'organisations pédagogiques
- Les codes de conduite
- Des commentaires sur l'application des règles de jeu du MiniBasket (comment arbitrer le jeu de minibasket) avec en annexe, une feuille de marque adaptée.
- Les règles officielles de la pratique MiniBasket.

# - CHAPITRE 1 -

## PHILOSOPHIE GENERALE ET ORGANISATIONS PEDAGOGIQUES

### POUR UNE COMPETITION FORMATRICE

**Le résultat** des compétitions quelle que soit leur forme **ne peut être un but ou un objectif**. La compétition devra avant tout être **formatrice** et donc **adaptée aux capacités, aux caractéristiques et aux attentes des enfants**.

Cela demande de se démarquer du modèle adulte dans lequel le résultat prime.

Les entraîneurs devront avoir des **objectifs à long terme** en prévoyant une **progression** à l'entraînement. La compétition sera la suite logique des apprentissages.

Les formes jouées, que ce soit à l'entraînement ou en compétition, devront avoir pour objectif premier de **procurer une expérience qui permette aux enfants d'évoluer** dans leur apprentissage.

Ainsi il faudra privilégier toutes les formes jouées proposées en considérant les recommandations pour chaque niveau – Débutants, Débrouillés, Confirmés.

#### **Il est inconcevable :**

- que des enfants passent une ou deux heures dans une voiture pour ne pas ou peu jouer !
- **qu'un enfant ne joue pas ou peu** en raison de sa faiblesse, de son inexpérience ou sa morphologie.
- que **des enfants ne touchent quasiment jamais la balle dans un match**.
- que **des écarts énormes existent au score**. (les meilleurs ne progressent pas et les autres sont écoeürés)
- que des enfants soient spécialisés trop tôt sur des postes de jeu.
- que **seul le gain du match compte et puisse constituer une satisfaction**.
- que la victoire soit dévalorisée quand elle a été obtenue après une rencontre serrée disputée dans un excellent état d'esprit.
- que l'entraîneur ne fasse que des remarques négatives sans jamais valoriser et positiver.
- **que l'aspect éducatif soit mis de côté** et que l'entraîneur ne soit pas un réel exemple par son attitude ou ses paroles.
- **que les débutants commencent à jouer d'emblée en 5 contre 5**.
- **que les débutants jouent dès le départ sur un grand terrain**.
- que des enfants soient spécialisés trop tôt sur des postes de jeu pour gagner (la notion de poste de jeu, on le rappelle, n'existe pas dans cette catégorie où la polyvalence est recherchée.)

**En fonction du niveau de jeu et de l'expérience des enfants des formules de compétition sont à trouver**. La réalité locale (milieu rural ou très urbain) amènera chaque secteur ou comité à réfléchir en fonction des paramètres énoncés plus haut.

Chaque commission MiniBasket ou jeunes devra se concerter pour mettre en œuvre des formules de compétition évolutives au fur à mesure de la saison et avec différents niveaux de pratique. **Il n'est pas question de faire de la « championnite » mais il serait ridicule de niveler vers le bas**.

Les enfants ont plaisir à pratiquer quand le résultat de la rencontre n'est pas connu d'avance. Savoir que l'on va gagner ou perdre avec une quasi certitude retire toute excitation !

Notre discipline a tout à gagner au fait que chacun soit heureux de jouer quel que soit son niveau. La perte de licenciés, le turnover doit inviter chacun à réfléchir pour que les déçus soient moins nombreux. **Le plaisir fidélisera les licenciés.**

Les auteurs, compte tenu des disparités, ne peuvent proposer une solution miracle qui conviendrait sur l'ensemble du territoire. Ils sont persuadés que **les commissions MiniBasket sauront choisir une formule qui sera adaptée à leur réalité locale tout en tenant compte des incontournables cités par ailleurs.**

Afin de tenir compte des réalités de notre société (familles recomposées, multiples occupations, déstructuration des temps de travail...) il sera important **que les rencontres soient planifiées et que le calendrier adopté soit connu à l'avance par les familles afin qu'elles puissent s'organiser.** Les commissions MiniBasket devront diffuser un calendrier pour la saison en bloquant au minimum chaque mois une date et des lieux pour les organisations destinées aux débutants. Dix regroupements sont recommandés a minima sur la saison sportive pour ceux qui commencent le Minibasket.

**Lorsque les enfants seront plus accrochés à l'activité** et mieux à même de faire face à une compétition plus traditionnelle, **il sera possible de proposer une répartition bimensuelle des rencontres.** Ce niveau de pratique devra fonctionner en parallèle de l'organisation dévolue aux débutants citée dans le paragraphe précédent ce qui permettra en cours de saison de faire passer un enfant d'un niveau à l'autre.

Pour les enfants qui pratiquent l'activité de façon assidue depuis plusieurs saisons ou montrent des capacités potentielles, un **niveau compétition** doit être prévu. Celui-ci peut se matérialiser sous la forme d'un championnat traditionnel et/ou de tournois avec un calendrier plus chargé. (3 rencontres mensuelles hors vacances scolaires)

Enfonçons le clou en rappelant que cette formule est réservée à des pratiquants confirmés qui jouent les uns contre les autres sans écraser des débutants !

**Pour les éléments exceptionnels que le MiniBasket ne peut plus contenter le sur classement, sous conditions, sera une solution** qui tirera les meilleurs vers le haut et permettra que les autres n'aient pas à souffrir d'un état d'esprit qui ne serait plus en phase.

#### RAPPEL :

L'entraîneur doit être le garant de la progression des joueurs qui passe obligatoirement et inévitablement... par un temps de jeu sur le terrain avec opposition pour évoluer. Ce temps de jeu peut être fluctuant en fonction de chaque joueur et de son évolution personnelle mais doit tendre au minimum vers la moitié du temps de jeu prévu.

## QUELQUES PROPOSITIONS DE COMPETITIONS :

### Les compétitions pour débutants :

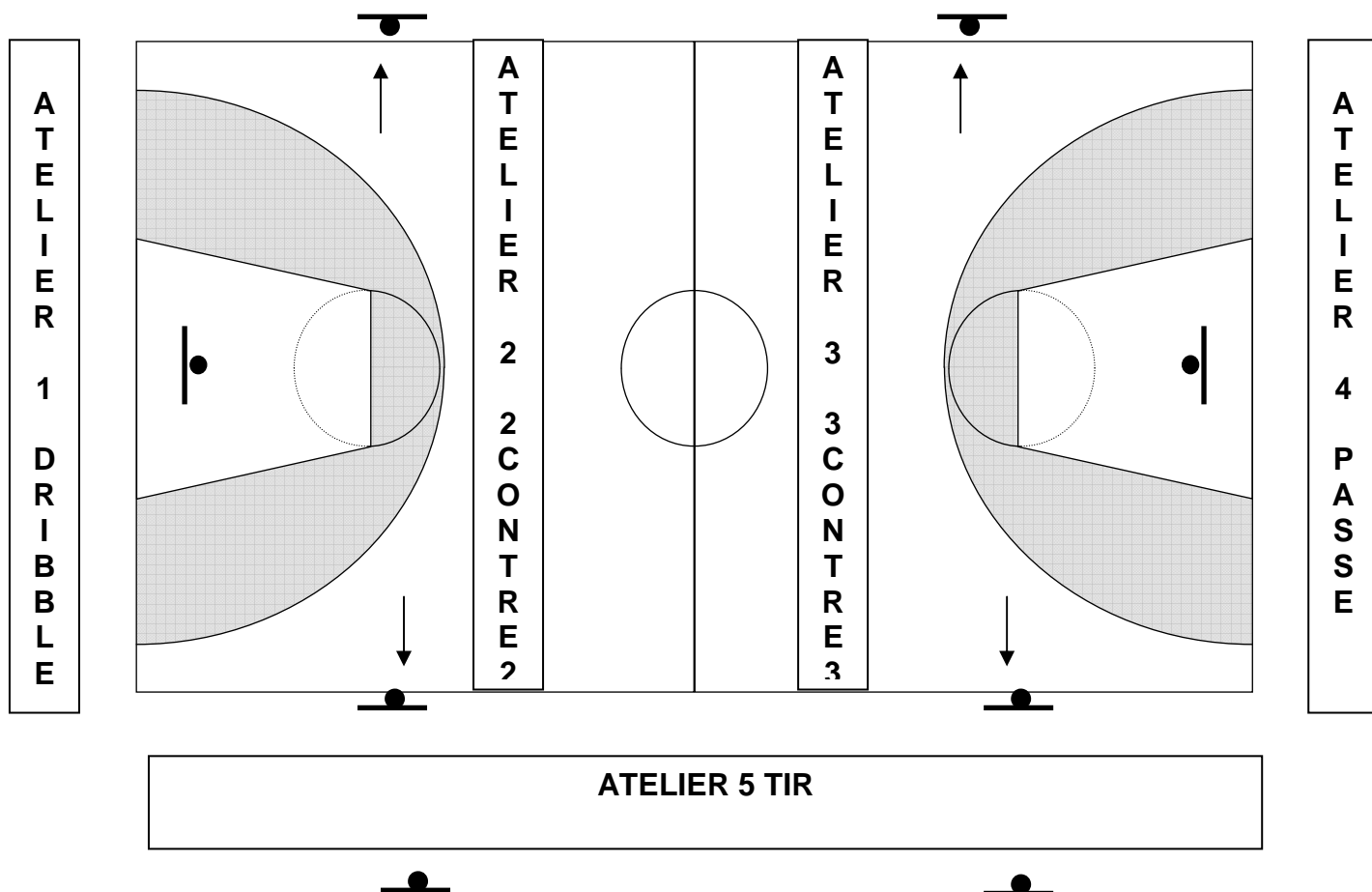
Elles sont à prévoir à raison d'une par mois (10 sur la saison au minimum)

Elles se dérouleront sous forme de plateaux dans lesquels on prévoira **des ateliers avec jeux et des rencontres à effectif réduit sur mini-terrain.**

EXEMPLE AVEC 5 ATELIERS : (5 groupes de niveaux de 6 joueurs) Mélanger les clubs et sexes.  
Les enfants tournent toutes les 15 minutes dans les ateliers.

- ATELIER 1 : ATELIER DRIBBLE
- ATELIER 2 : JEU 2 CONTRE 2 CONTRE 2
- ATELIER 3 : 3 CONTRE 3.
- ATELIER 4 : ATELIER PASSE
- ATELIER 5 : ATELIER TIR.

On utilisera les paniers latéraux et le tour du terrain pour installer les ateliers.  
(Deux terrains en travers pour les matchs deux contre deux et trois contre trois.)



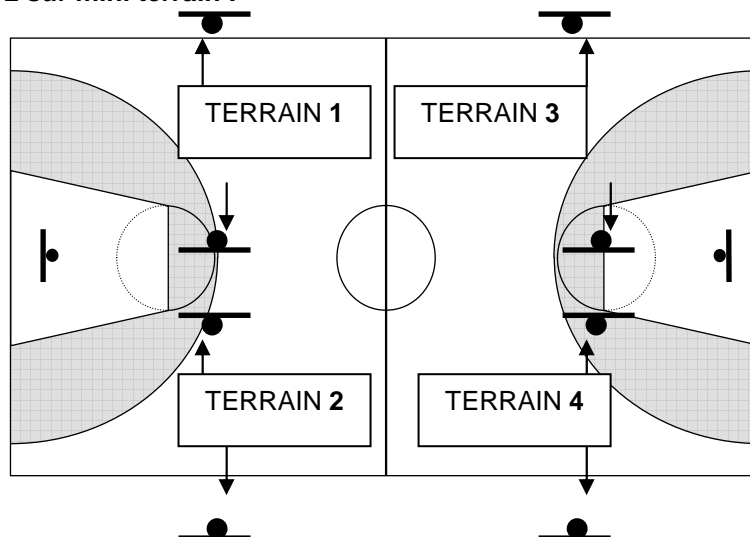
## Les compétitions pour « débrouillés » :

(Fréquence bi mensuelle)

**Le jeu à effectif réduit est l'objectif majeur.** Pour autant si l'organisation de la salle le permet les enfants qui ne joueront pas pourront être actifs sur des ateliers latéraux.

Au fur à mesure du déroulement de la saison on pourra proposer différentes formules :

**Le jeu 2 contre 2 sur mini terrain :**



Cette organisation a pour but de permettre aux enfants d'être le plus souvent possible en situation de tir sans avoir à multiplier les courses. Elle est de loin préférée au 2 contre 2 sur un seul panier qui retire aux enfants l'apprentissage de la transition d'un panier à l'autre et de l'orientation vers leur anneau.

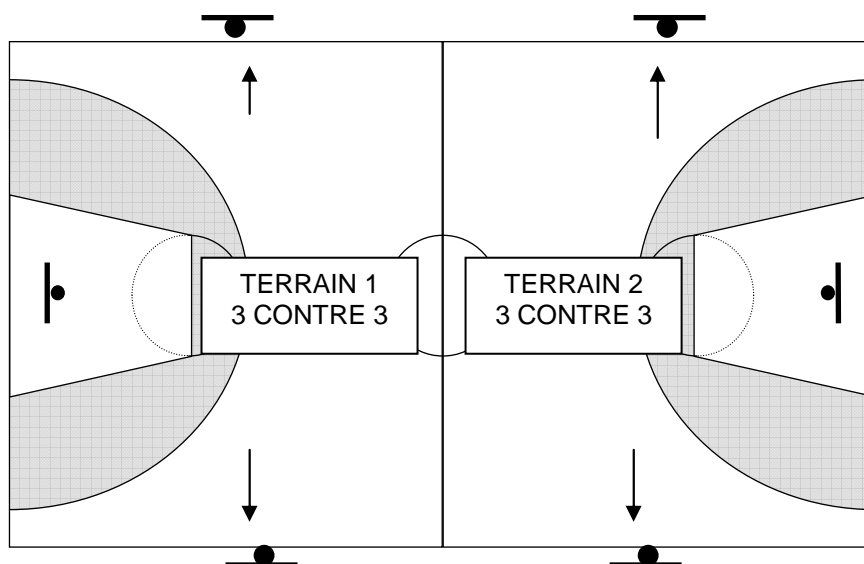
Cet aménagement mis en place on peut faire jouer simultanément 16 enfants !

On peut inventer différentes formules :

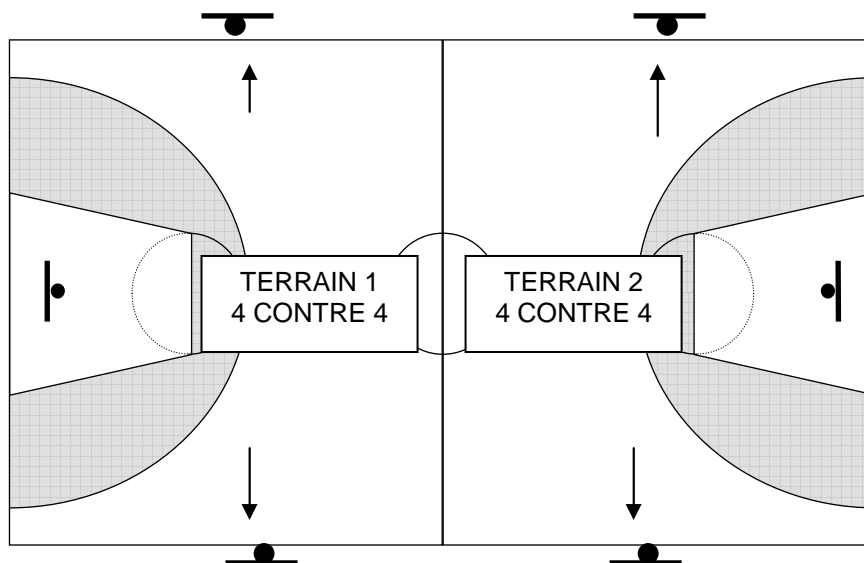
- 4 tournois séparés avec **4 groupes de niveaux différents.**

- une « montante-descendante » c'est-à-dire que l'équipe qui perd descend (va sur un terrain plus bas) et celle qui gagne monte (va sur un terrain plus haut)

**Le jeu 3 contre 3 en travers avec deux (ou plusieurs) terrains parallèles.**



Là encore ce sera l'occasion de faire évoluer les enfants par groupes de niveaux.  
**Le jeu 4 contre 4 en travers avec seulement deux terrains parallèles.**



(Possibilité de constituer des groupes de niveaux)

#### **Le jeu 4 contre 4 tout terrain.**

Il est aussi intéressant lorsque deux clubs se rencontrent de scinder chaque équipe en deux (en fonction du niveau de jeu). Deux matchs se déroulent alors en parallèle sur chaque demi-terrain (en 3X3 ou en 4 X4) ce qui permet que tous les enfants jouent davantage avec une opposition adaptée à leur valeur du moment. En fin de match on additionne les résultats pour voir qui a gagné.

On peut aussi inventer des formules dans lesquelles les résultats des ateliers sont pris en compte dans le résultat final.

## **Compétitions pour confirmés :**

(On ne retrouvera dans ce niveau que des équipes composées de joueurs ayant déjà une réelle expérience du basket)

**On prévoira en moyenne trois dates par mois pour ce niveau de jeu.**

**Formule match sur tout terrain en 4 contre 4 puis possibilité pour les plus confirmés en 5 contre 5 au moment le plus opportun de leur cursus de formation.**

**Le 5 contre 5 tout terrain arbitré avec des règles très strictes n'est pas à bannir mais il doit arriver à la fin d'un parcours de formation dans lequel les difficultés ont été introduites graduellement.**

Dans ces formules il sera obligatoire que chaque enfant joue au minimum durant la moitié du temps de jeu prévu.

Proposition de point de règlement complémentaire :

- la défense homme à homme (fille à fille) tout terrain sera préconisée mais le défenseur du remiseur aura les mains dans le dos tant que la balle ne sera pas entrée en jeu. (en zone arrière uniquement)

Des formules novatrices pourront être mises en place :

Chaque quart temps constitue un match et vaut un point. On remet les compteurs à zéro entre chaque quart temps et si le score est de deux partout on joue le match aux lancers francs. (Il est aussi possible d'effectuer une prolongation de trois minutes.) Les commissions Minibasket choisiront la formule la plus adaptée à la disponibilité des salles.

### **Les auteurs déconseillent la formule « mort subite » et le match nul !**

Le match est en effet particulièrement intéressant lorsqu'il est serré avec des équipes très proches l'une de l'autre.

**RAPPEL : Il est conseillé d'aller du 3c3 vers le 4c4 dans ces catégories et de n'envisager le 5c5 que lorsque TOUS les joueurs ont un réel vécu Basket. La progression logique étant d'arriver en catégorie Benjamins sur des compétitions allant du 4c4 (pour les débutants) au 5c5 (pour ceux qui ont déjà un vécu et sont au meilleur niveau régional).**

## LES VALEURS DU MINIBASKET

Notre sport est pour l'instant épargné par les phénomènes de violence que l'on peut voir dans d'autres disciplines. Le fait que l'aspect éducatif ne soit jamais mis de côté n'est sans doute pas étranger à ce constat. Nos Minibasketteurs sont les basketteurs de demain. Aussi, afin que cette situation perdure il convient d'être vigilant et de ne pas déroger à certains principes.

Nos valeurs ont pour objectif de permettre à chaque enfant au travers du sport d'apprendre à mieux vivre avec l'autre.

Il conviendra de ne pas laisser insidieusement des comportements déviants s'installer à l'entraînement comme en compétition.

Chaque acteur du MiniBasket doit à son niveau s'inscrire dans cette démarche.

**CODE DE CONDUITE  
DE L'ENTRAINEUR DE MINIBASKET**



**Ne jamais oublier que l'entraîneur est d'abord un exemple et un éducateur !**

<b>L'ENTRAINEUR S'EFFORCERA</b>	<b>L'ENTRAINEUR S'INTERDIRA</b>
D'être ponctuel et d'arriver 15 mn avant la séance.	De systématiquement punir.
De préparer sa séance.	D'exclure définitivement un enfant d'une séance.
De donner le goût du basket et d'enseigner ses règles et valeurs.	D'hurler, crier sans cesse.
D'être équitable et juste dans ses décisions et propos.	D'humilier, dévaloriser les enfants...
D'être rigoureux. De transmettre les convocations, informations...	De laisser les enfants sans surveillance.
D'être enthousiaste.	De considérer l'enfant comme un adulte en miniature.
D'avoir une tenue vestimentaire d'entraîneur de basket.	De ne pas respecter les officiels.
De diriger son staff avec précision mais aussi compréhension et amabilité.	De ne pas respecter les adversaires.
D'anticiper les besoins (matériel...)	De ne pas respecter le matériel et les installations.
De s'adapter aux réalités, contraintes locales et changements de dernière minute.	De ne pas avertir les parents suffisamment à l'avance de ses absences.
De se former et de s'informer.	De ne pas rendre compte régulièrement du fonctionnement à ses dirigeants
D'être agréable avec les Minibasketteurs.	De critiquer les parents, dirigeants « à chaud » et ouvertement.
D'avoir un langage correct avec chacun.	
D'être responsable face à des mineurs. (vérifier que les parents sont là pour reprendre leurs enfants à la fin de l'entraînement...)	
De laisser les enfants s'exprimer.	
De transmettre le goût d'un sport collectif.	
De féliciter, d'encourager...	
De donner des solutions, de démontrer, d'être positif, d'expliquer...	
D'être patient.	



**CODE DE CONDUITE  
DES PARENTS DE MINIBASKETTEURS**



**Le parent doit être en toutes circonstances le relais éducatif de l'entraîneur.**

<b>LES PARENTS S'EFFORCERONT</b>	<b>LES PARENTS S'INTERDIRONT</b>
De proposer leurs services et de participer à l'aventure humaine Minibasket.	De considérer l'école de Minibasket comme une garderie.
D'encourager, d'être positif avec tous les enfants.	D'hurler, de vociférer au bord des terrains.
D'être des parents éducateurs qui relaieront les règles et valeurs du Minibasket.	De ne s'intéresser qu'à leur enfant.
De respecter les règles édictées lors de la réunion de début de saison.	D'insulter, de dévaloriser les arbitres et officiels.
De considérer l'équipe adverse comme un partenaire de jeu avec qui la convivialité sera de rigueur.	De se substituer à l'entraîneur.
De comprendre que le jeu prime sur l'enjeu.	De réagir « à chaud ».
D'être ponctuels.	De considérer les adversaires comme des ennemis.
De prévenir en cas d'absence ou retard.	De critiquer les adversaires, l'entraîneur, les dirigeants...
D'équiper leur enfant d'une tenue adaptée	
De communiquer avec l'entraîneur.	
D'être responsable lors de la prise en charge d'enfants (entraînement, déplacements...)	

**CODE DE CONDUITE  
DES MINIBASKETTEURS**



**Le Minibasketteur prendra davantage de plaisir à pratiquer  
si le plaisir est partagé avec tous.**

<b>LES MINIBASKETTEURS S'EFFORCERONT</b>	<b>LES MINIBASKETTEURS S'INTERDIRONT</b>
D'arriver en tenue de basketteur.	D'être désagréable avec les autres.
D'arriver environ 15 minutes avant le début de la séance pour être prêt à débiter à l'heure prévue.	De parler, de dribbler ou de shooter quand l'entraîneur parle ou montre.
De penser aux formalités administratives qui sont demandées (photo, cotisation, certificat médical...)	De quitter la séance sans autorisation.
D'être poli (bonjour, au revoir, merci...)	De critiquer les autres joueurs.
De respecter les lieux et installations (vestiaires, banc d'équipe...) et de laisser propre et en bon état chaque endroit.	De perturber le comportement du groupe.
De prévenir des absences.	De ne penser qu'à eux et d'oublier le reste de l'équipe.
D'aider au rangement du matériel à la fin de l'exercice, de la séance...	De ne pas respecter les règles.
De respecter les entraîneurs, partenaires, adversaires, arbitres et officiels.	D'avoir un comportement dangereux, antisportif...
D'être attentif aux consignes durant toute la séance.	
De donner le meilleur de soi même en toute occasion.	
De ne jamais dire je n'y arrive pas mais je n'y arrive pas encore !	

**CODE DE CONDUITE  
DES DIRIGEANTS**



*Les dirigeants seront les garants de l'« esprit basket ».*

<b>LES DIRIGEANTS S'EFFORCERONT</b>	<b>LES DIRIGEANTS S'INTERDIRONT</b>
De suivre leurs mini-basketteurs à l'entraînement comme en compétition.	De montrer moins d'intérêt pour leurs équipes de mini-basket que pour leur équipe fanion.
De donner les moyens matériels aux entraîneurs (un ballon par enfant, des chasubles, des plots...)	De s'ingérer dans le fonctionnement <u>technique</u> de l'école de mini-basket.
De faciliter la formation de leurs entraîneurs.	De laisser l'entraîneur livré à lui-même avec les aspects organisationnels (réservations de salles, tenue de la feuille,...)
D'avoir des échanges réguliers avec leurs entraîneurs	De laisser seul un entraîneur mineur.
De créer un lien entre parents, entraîneurs et autres dirigeants.	De critiquer « à chaud » ses éducateurs.
D'encourager l'organisation de manifestations qui permettront de créer une convivialité et un esprit club.	De critiquer, insulter,...les arbitres, officiels, joueurs ...
D'inviter les autres membres du club à assister aux matchs, tournois... de l'école de mini-basket.	De laisser un éducateur seul avec un enfant dans un espace donné.
D'identifier et d'utiliser les compétences de chaque parent et de les solliciter.	
De valoriser les bénévoles lors des réunions, assemblée générale...	
De connaître le prénom de chaque enfant.	

## - CHAPITRE 2 -

# MISE EN APPLICATION DES REGLES DE LA PRATIQUE DE MINIBASKET

### Préambule

Ce chapitre, partie intégrante des règles de la pratique MiniBasket en présente les principes d'application.

Dès le plus jeune âge, il faut habituer l'enfant à comprendre que tout jeu implique des règles :

Ex : « je peux ou je ne peux pas faire ». De ce fait, l'Edicateur / Arbitre est partie prenante du jeu pour vérifier cette application.

Les règles du jeu sont rédigées à partir des 4 règles de base :

- **la sortie de balle,**
- **le dribble,**
- **le marcher,**
- **le contact.**

Ces 4 règles ont une démarche progressive au niveau de l'apprentissage.

La référence au J.A.P. – je **J**oue, j'**A**rbitre, je **P**articipe est incontournable et pédagogique. Il donnera à l'enfant une vision élargie de l'activité basket et permettra une meilleure fidélisation.

**Les présentes règles de jeu et leur application ont été rédigées dans le seul but de répondre à l'attente de l'ensemble de nos minibasketteurs.**

**Elles excluent le principe de « victoire à tout prix » qui existe encore dans l'esprit de certains « entraîneurs » ou parents, principe qui aboutit invariablement à la mise à l'écart d'enfants débutants ou de progression plus lente.**

**Le MiniBasket est un basket de masse et d'apprentissage dans lequel le jeu doit primer sur l'enjeu, mais il doit permettre aussi de révéler des potentiels et des talents.**

**Cette réflexion nous a permis de dégager comme priorité les objectifs suivants :**

- **permettre à chaque enfant de pratiquer le basket à son propre niveau**
- **éviter les rencontres entre groupes de niveaux très différents**
- **permettre un temps de jeu équivalent pour favoriser la formation**
- **exploiter l'espace de jeu**
- **assurer la fidélisation de nos jeunes pratiquants (participation, plaisir de jouer...)**
- **susciter des vocations (ex : action J.A.P)**

### Applications

#### **1- organisation logistique :**

Les organisateurs en fonction du nombre des enfants présents, de leur niveau et de l'espace disponible organisent des oppositions en 2 contre 2, 3 contre 3, 4 contre 4 (*voire 5 contre 5 pour les ultras confirmés*) avec deux principes directeurs :

- que chaque enfant joue le plus possible.
- qu'il soit opposé à des joueurs de son niveau.

#### **2- Entretien d'avant-match des éducateurs / arbitres :**

Avant chaque rencontre il est fortement conseillé aux éducateurs de se concerter sur le niveau de leurs joueurs pour organiser des périodes de jeux d'égle valeur et pour situer le niveau d'intervention de l'arbitrage.

Un éducateur pourra, par exemple, demander à l'arbitre d'être plus attentif à l'application d'une règle apprise à l'entraînement les jours précédents. Ainsi, il y aura une continuité pédagogique.

L'arbitre, l'éducateur s'associent pour permettre le bon déroulement du jeu au regard du niveau des enfants.

En effet, la spécificité du jeune joueur, comme son âge, son niveau technique, ses capacités de développement, fait que l'arbitrage doit être adapté à ses caractéristiques.

### 3- Organisation des oppositions

Les organisateurs du plateau répartissent les enfants en fonction de leur niveau de jeu :

<u>Choix 1 :</u>	<u>Choix 2 :</u>
- Débutants	- Débutants
- Débrouillés	- Confirmés/débrouillés
- Confirmés	

L'espace sera aménagé pour que chaque enfant joue le plus possible et contre des opposants qui auront un niveau proche du sien. Il y a aura au maximum un voire deux remplaçants si le nombre de participants ne permet pas d'autre organisation.

- Par niveaux de jeu (U9 et/ou U11) :

- **Débutants** : rencontres **et** ateliers techniques
- **Débrouillés** : rencontres **et/ou** ateliers techniques
- **Confirmés** : rencontres

- Pour les U9 et U11, chaque équipe présente un effectif de :

- **U9** : 6 à 10 joueurs maximum,
- **U11** : 6 à 10 joueurs maximum,

- Répartis équitablement selon :

- une opposition A – 3, 4, ou 5 joueurs
- une opposition B – 3, 4, ou 5 joueurs
- **Chacune des oppositions rencontre l'opposition de l'autre équipe qui lui correspond.**  
(voir feuille des rencontres en annexe)
- **Chaque opposition joue le même nombre de périodes.**
- **Donner un temps de jeu équivalent à tous les joueurs d'une même opposition.**

L'effectif d'une opposition ne peut être supérieur à 5 joueurs et il ne peut y avoir plus d'un joueur de différence entre les deux oppositions (par ex A : 5 et B : 3 non valable)

Dans le cas d'un nombre impair de joueurs, le nombre de joueurs dans chaque opposition se décidera en concertation avec les deux éducateurs et selon le niveau de leurs joueurs

En U11, pour les équipes présentant 6 ou 7 joueurs, n'importe quel joueur de l'autre opposition sera le 4ème joueur, en respect du temps de jeu partagé.

### 4- Composition des équipes

**U9 :**

- possibilité de groupe filles, groupe garçons ou groupe mixte
- 3 contre 3 (voire 2 contre 2 et/ou 4 contre 4)

**U11 :**

- possibilité de groupe filles – groupe garçons ou groupe mixte
- 4 contre 4 (voire 3 contre 3 et/ou 5 contre 5 pour les ultras confirmés.)

### 5- Arbitrage pédagogique

On ne parle pas ici de sanction : toute décision de l'éducateur / arbitre doit être expliquée aux enfants.

### 6- La feuille de marque

Elle est simplifiée et de ce fait accessible aux enfants et aux parents. Voir un exemplaire en annexe.

### 7- La mise en situation des enfants comme arbitre

En référence à l'opération J.A.P. lors des rencontres, l'enfant minibasketteur sera accompagné par une personne confirmée à cette pratique.

## - CHAPITRE 3 -

### REGLES DE JEU

#### REGLE 1 – LE JEU

##### Article 1.1 – Le MiniBasket

Le MiniBasket est un jeu proposé aux garçons et filles ayant maximum dix ans dans l'année où la compétition commence, c'est à dire la catégorie U11 et U9.

##### Article 1.2 – Objectif

L'objectif du MiniBasket est, pour chaque équipe, de marquer dans le panier de l'adversaire et d'empêcher celui-ci de s'emparer du ballon ou de marquer, dans les limites fixées par les règles du jeu.

**Marquer dans son panier n'est pas accepté.** Le ballon est donné à l'adversaire sur le coté à hauteur de la ligne de lancer franc. Aucun point ne sera validé pour l'une ou l'autre des équipes.

#### REGLE 2 – DIMENSIONS ET EQUIPEMENTS

##### Article 2.1 – Le terrain

Règles obligatoires	<i>Commentaires et/ou suggestions</i>
<p>Le terrain de jeu doit être une surface rectangulaire plane et dure, libre de tout obstacle.</p> <p>Dimensions :</p> <ul style="list-style-type: none"> <li>• maxi : 28 x 15</li> <li>• mini : 15 x 14 (voire moins pour le mini 2 contre 2)</li> </ul>	<p><i>Tout doit être mis en œuvre pour proposer une aire adaptée au niveau et au nombre des joueurs en présence sur le terrain :</i></p> <ul style="list-style-type: none"> <li>• <i>terrain réduit pour les U9</i></li> <li>• <i>terrain plus grand pour les U11 en 4c4</i></li> <li>• <i>terrain normal pour les U11 en 5c5</i></li> </ul>

##### Article 2.2 – Les lignes

Règles obligatoires	<i>Commentaires et/ou suggestions</i>
<p>Ce sont les mêmes que celles tracées sur un terrain de Basket-Ball normal avec les différences suivantes :</p> <p>- LF :</p> <p>Il sera primordial d'adapter la ligne des lancers à l'âge et aux possibilités de l'enfant. L'objectif est que la gestuelle apprise ne soit pas déformée.</p> <p>En U9 on utilisera la ligne avec pointillés si celle-ci est matérialisée (sinon on placera l'enfant à mi chemin entre le panier et la ligne des LF) Le but est que l'enfant réussisse à marquer avec un bon geste !</p> <p>En U11 on pourra utiliser la ligne normale pour des enfants qui auront acquis une expérience et un geste.</p> <p>Sur les paniers latéraux faire mettre une petite marque (si possible peinte mais du « strap » peut convenir) avec la distance depuis la ligne de fond :</p> <p>- pour les U9 (4,00 m depuis la ligne de fond ou 2,80 depuis l'aplomb de la planche)</p> <p>- pour les U11 (5,80 m depuis la ligne de fond ou 4,60 depuis l'aplomb de la planche)</p> <p>NB : pour des U11 débutants on pourra, de la même façon, faire tirer « plus près ». L'essentiel, dans tous les cas de figure, étant que l'enfant puisse tirer à une distance qui lui permette non seulement de marquer mais aussi de la faire avec une bonne gestuelle « sans forcer »)</p>	<p><i>La présence des lignes sur un terrain de jeu est essentielle. Même tracées de façon sommaire ou provisoire, elles donnent aux enfants les repères et sont indispensables à l'acquisition et au respect des règles de jeu</i></p> <p>Les tirs ouverts devront être pris et on essaiera d'inciter l'enfant à tirer en proposant une zone à 3 points adaptée : tous les paniers marqués en dehors de la raquette pourront valoir 3 points !</p>

### Article 2.3 – Les panneaux / les paniers

Règles obligatoires	Commentaires et/ou suggestions
<p>- Chacun des panneaux doit être en bois dur ou en matériau transparent adéquat, de surface plane. Il doit être agréé et répondre aux normes de sécurité</p> <p>- Chaque panier comprend l'anneau et le filet. Chacun des deux anneaux doit être à 2.60 m maximum au dessus du terrain. (pour les ultras débutants des paniers plus petits pourront être utilisés ponctuellement afin de les mettre en situation de réussite)</p>	

### Article 2.4 – Le ballon

Règles obligatoires	Commentaires et/ou suggestions
<p>Catégories U9 : ballon T5</p> <p>Catégories U11 : ballon T5</p>	<p><b>Possibilité d'utiliser pour les ultras débutants dans le 2 contre 2 en particulier des ballons plus légers pour mettre l'enfant en situation de réussite.</b></p>

### Article 2.5 – Equipements techniques

Règles obligatoires	Commentaires et/ou suggestions
<p>L'équipement technique suivant doit être à disposition :</p> <ul style="list-style-type: none"><li>• Un panneau d'affichage ET/OU un chronomètre de jeu</li><li>• Une feuille de marque Minibasket (modèle en annexe)</li><li>• Une flèche pour l'alternance</li><li>• Un appareil sonore ou un sifflet</li></ul>	<p>- Les plaquettes numérotées de 1 à 5 pour indiquer le nombre de fautes personnelles peuvent être utilisées : participation au J.A.P (marqueur)</p>

## REGLE 3 – LES JOUEURS ET L'ENTRAINEUR

### Article 3.1 – Les équipes

Règles obligatoires	Commentaires et/ou suggestions
<p>Chaque équipe doit être composée de :</p> <p>U9 : 6 à 10 joueurs par équipe, <b>3</b> joueurs sur le terrain pour chaque opposition (1 remplaçant par opposition voire deux s'il n'est pas possible d'organiser les choses différemment)</p> <p>- cas des 10 joueurs = 2 équipes de 5 (2 remplaçants par équipe)</p> <p>U11 : 6 à 10 joueurs par équipe <b>4</b> joueurs sur le terrain pour chaque opposition (1 remplaçant par opposition voire deux s'il n'est pas possible d'organiser les choses différemment)</p> <p>- cas des 10 joueurs = 2 équipes de 5 (1 remplaçant par équipe)</p> <p>Aucun joueur n'a de titre et/ou de fonction de capitaine.</p>	<p><i>Possibilités d'équipes mixtes à définir par le Comité Départemental.</i></p> <p><i>L'objectif principal recherché est que TOUS les enfants doivent pouvoir jouer.</i></p> <p><i>Nous gardons bien à l'esprit de faire jouer en travers si l'espace s'y prête et le nombre de joueurs important.</i></p> <p><i>Adapter le terrain au niveau des enfants.</i></p> <p><i>Pour les ultras débutants en U9, possibilité de faire jouer en 2c2 avec 1 ou 2 remplaçants.</i></p> <p><i>Pour les groupes débutants en U11, possibilité de faire jouer en 3c3 avec 1 ou 2 remplaçants (opposition B)</i></p> <p><i>Pour les ultras confirmés le 5c5 peut être envisagé en seconde partie de saison à partir de Noël.</i></p>

### Article 3.2 – L'Edicateur

L'Edicateur est le responsable de l'équipe, **il doit être licencié.**

Il donne des conseils aux joueurs du bord du terrain en encourageant toute action positive, même si elle n'est pas suivie d'effet immédiat, en expliquant les actions négatives, en donnant des solutions possibles au joueur.

Il adopte une attitude positive, s'attache à respecter l'ensemble des acteurs de la rencontre et exige la même attitude de la part de ses joueurs.

Il est responsable des changements de joueurs, en veillant à partager équitablement le temps de jeu.

### Article 3.3 – Tenue des joueurs

Règles obligatoires	Commentaires et/ou suggestions
Tous les joueurs d'une équipe doivent avoir un maillot de même couleur.  Les maillots doivent être numérotés à partir du numéro 4.	

## REGLE 4 – REGLES DE CHRONOMETRAGE

### Article 4.1 – Temps de jeu / Chronométrage

Règles obligatoires	Commentaires et/ou suggestions
Deux possibilités : Choix 1 : - 4 périodes de jeu de 6mn décomptées. Intervalle de 1mn entre 1ère et 2 <sup>ème</sup> , et entre 3 <sup>ème</sup> et 4 <sup>ème</sup> période. Une mi-temps de 5 mn entre la 2 <sup>ème</sup> et 3 <sup>ème</sup> période.  Choix 2 : - 6 périodes de jeu de 4mn décomptées. Intervalle de 1mn entre les périodes Une mi-temps de 5 mn entre la 3 <sup>ème</sup> et 4 <sup>ème</sup> période.	<i>Le temps de jeu est décompté à l'identique du Règlement officiel de Basket Ball.</i>  <i>Le choix du temps de jeu est à déterminer par le Comité Départemental.</i>  <i>Le temps de la pause peut être adapté suivant les besoins.</i>

### Article 4.2 – Début de la rencontre

Selon les règles officielles, la rencontre commence par un entre-deux (l'arbitre doit lancer le ballon entre deux adversaires) puis s'applique la règle de l'alternance.

Après la mi-temps, les équipes doivent changer de panier.

### Article 4.3 – Temps mort

Règles obligatoires	Commentaires et/ou suggestions
Pour les choix 1 de temps de jeu : un temps mort par période. Pour le choix 2 de temps de jeu : un temps mort par mi-temps.	



## REGLE 5 – VALEUR D'UN PANIER REUSSI – RESULTAT DE LA RENCONTRE

### Article 5.1 – Valeurs

Règles obligatoires	Commentaires et/ou suggestions
<ul style="list-style-type: none"><li>- Un panier réussi du terrain compte 2 points.</li><li>- Un panier réussi à la suite d'un lancer franc compte 1 point.</li><li>- Pas de panier à trois points depuis la ligne officielle.</li></ul> <b>PAR CONTRE</b> , possibilité d'accorder le tir valorisé pour tout tir réussi de l'extérieur de la zone restrictive : s'accorder sur cette règle lors de la réunion d'avant match.	<ul style="list-style-type: none"><li>- le comité départemental pourra adopter cette règle du 3 points hors zone restrictive dans son règlement U9 et/ou U11.</li><li>- Chaque enfant doit pouvoir au cours d'une rencontre avoir la possibilité de marquer des points : pour les grands débutants, possibilité avant le match de proposer un tir de LF à chaque enfant de la rencontre.</li></ul>

### Article 5.2 – Résultat

Règles obligatoires	Commentaires et/ou suggestions
<ul style="list-style-type: none"><li>- L'équipe qui a réussi le plus grand nombre de points est déclarée gagnante.</li><li>- Affichage du score au tableau facultatif.</li><li>- Les organisateurs veilleront, grâce à une organisation pédagogique adaptée, à ce qu'aucun gros écart ne soit possible.</li></ul>	<p>Possibilité de donner un point par période gagnée, ce qui résout le risque d'écart trop important et le besoin de savoir qui a gagné.</p>

## REGLE 6 – REMPLACEMENT ET PRESENCE SUR LE TERRAIN

### Article 6.1 – Procédure

Règles obligatoires	Commentaires et/ou suggestions
Le remplacement peut se faire dès que le ballon est mort et le chronomètre de jeu arrêté.	<p>Le jeu ne peut reprendre que lorsque l'arbitre aura indiqué oralement quelle équipe effectue la remise en jeu.</p>

### Article 6.2 – Possibilités de remplacement

Règles obligatoires	Commentaires et/ou suggestions
Tous les joueurs de chaque opposition doivent entrer en jeu dans chaque période qui les concerne. <b>Le temps de jeu doit être réparti équitablement entre tous les joueurs.</b>	

## REGLE 7 – VIOLATIONS

### Définition

Une violation est une infraction aux règles dont la sanction est la perte du ballon par l'équipe fautive.

### Article 7.1 – Joueur hors des limites du terrain – ballon hors des limites du terrain

Règles obligatoires	Commentaires et/ou suggestions
Un joueur est hors-jeu lorsqu'il touche le sol SUR ou EN DEHORS des limites du terrain. Le ballon est hors jeu lorsqu'il touche un joueur ou tout autre personne hors jeu, le sol ou tout autre objet SUR ou EN DEHORS des limites du terrain.	<i>Cette règle doit être appliquée, sans tolérance, à tout niveau de pratique.</i>

### Article 7.2 – Le Dribble

*La règle* : dribbler est l'action de faire rebondir le ballon au sol à l'aide d'une seule main.

Règles obligatoires	Commentaires et/ou suggestions
- Pour commencer un dribble, le joueur devra contrôler le ballon, préalablement à l'action de lancer le ballon vers le sol U9 et U11 : - Aucune tolérance sur le dribble à deux mains - Aucune tolérance sur la reprise de dribble	<i>Dans le mini 2 contre 2 pour les ultras débutants on pourra assouplir les choses afin que l'enfant prenne goût à l'activité.</i>

### Article 7.3 – Le Marcher

*La règle* : le marcher est le déplacement illégal d'un ou des deux pieds dans n'importe quelle direction, au-delà des limites définies dans cet article. La tolérance sur cette règle doit être définie avant le match lors de la rencontre entre les deux éducateurs et l'arbitre, selon le niveau global de leurs joueurs.

Règles obligatoires	Commentaires et/ou suggestions
<u>Le pivot</u> : Il y a pivot lorsqu'un joueur qui contrôle un ballon à l'arrêt déplace le même pied dans n'importe quelle direction alors que l'autre pied (appelé <b>pied de pivot</b> ) reste en contact avec le sol.  <u>Progression avec le ballon</u> : Après avoir choisi son pied de pivot le joueur devra lâcher le ballon avant de le lever pour un départ en dribble ou une passe. Il ne devra pas changer de pied de pivot tant qu'il a le ballon en mains.	- Le joueur débutant doit d'abord être averti et la règle expliquée ou rappelée. - Dans certains cas de grands débutants, notamment en U9, une plus grande tolérance sera peut-être nécessaire pour permettre le déroulement du jeu.

#### Article 7.4 – Trois secondes

*La règle* : un joueur ne doit pas rester plus de trois secondes dans la zone restrictive adverse quand son équipe contrôle le ballon. Les Educateurs doivent aborder cette règle avec les U11 et les amener lors des séances d'apprentissage à ne pas stationner dans cette zone, au profit notamment d'un jeu plus ouvert.

Règles obligatoires	Commentaires et/ou suggestions
Non application de la règle en minibasket.	- en U11, les arbitres auront une action préventive envers le joueur en lui expliquant la règle et en l'invitant à quitter la zone restrictive.

#### Article 7.5 – Cinq secondes

Règles obligatoires	Commentaires et/ou suggestions
<ul style="list-style-type: none"><li>- Un joueur en possession du ballon et étroitement marqué, dispose de 5 secondes pour dribbler, passer ou tirer au panier</li><li>- Sur une remise en jeu, le joueur effectuant la remise en jeu dispose de 5 secondes</li></ul>	<i>L'application de ces règles nécessite une concertation avant la rencontre entre les éducateurs et les arbitres</i> - Le joueur débutant doit d'abord être averti et la règle expliquée ou rappelée. - Dans certains cas de grands débutants, notamment en U9, une plus grande tolérance sera peut-être nécessaire pour permettre le déroulement du jeu. .

#### Article 7.6 – Huit secondes

*La règle* : une équipe qui contrôle le ballon dans sa zone arrière, dispose de 8 secondes pour l'amener dans sa zone avant.

Règles obligatoires	Commentaires et/ou suggestions
Non application de la règle des 8 secondes.	

#### Article 7.7 – Vingt-quatre secondes

*La règle* : une équipe contrôlant le ballon doit tenter un tir dans un délai de 24 secondes

Règles obligatoires	Commentaires et/ou suggestions
Non application de la règle des 24 secondes.	

#### Article 7.8 – Retour en zone arrière

*La règle* : une équipe qui contrôle le ballon dans sa zone avant ne doit pas le ramener dans sa zone arrière.

Règles obligatoires	Commentaires et/ou suggestions
Non application de la règle en minibasket	- en U11, s'il y a inversion du sens de jeu par les joueurs, l'arbitre intervient, explique et fait repartir le jeu dans la bonne direction en maintenant la possession du ballon à l'équipe qui en avait le contrôle. - La ligne médiane fait partie de la zone arrière

#### Article 7.9 – Ballon tenu

*La règle* : le ballon est tenu lorsque plusieurs adversaires le tiennent fermement.

Règles obligatoires	Commentaires et/ou suggestions
Application de la règle de l'alternance	<i>En U 9 et U11 débutant s, il peut être envisagé <b>temporairement</b> d'interdire la prise de la balle dans les mains de l'adversaire, pour aider les débutants et favoriser le jeu de défense sans faire de faute.</i>

## REGLE 8 – FAUTES

### Définition

Une faute est une infraction aux règles impliquant un contact personnel avec un adversaire ou un comportement antisportif.

### Article 8.1 – Faute personnelle

*La règle* : Tout contact empêchant la progression d'un adversaire, avec ou sans ballon – bloquer, pousser, tenir, accrocher,... sera sanctionné par une faute personnelle, inscrite au compte du joueur fautif et sanctionnée selon les règles.

Règles obligatoires	Commentaires et/ou suggestions
Faute commise sur un joueur qui n'est pas dans l'action de tirer : <ul style="list-style-type: none"> <li>Le jeu reprendra par une remise en jeu de l'extérieur du terrain, par l'équipe non fautive, du point le plus proche de l'infraction.</li> </ul>	<i>Pour les U11 confirmés, toute faute commise sur un joueur dans l'action de tirer doit faire l'objet d'une réparation.</i>
Faute commise sur un joueur qui est dans l'action de tirer : <ul style="list-style-type: none"> <li>Si le panier du terrain est réussi, panier accordé, aucune réparation supplémentaire.</li> <li>Si le panier du terrain n'est pas réussi, il est accordé deux lancers francs.</li> </ul>	
Pas d'application de la comptabilisation des fautes d'équipe.	

### Article 8.2 – Faute antisportive

*La règle* : une faute antisportive est une faute commise délibérément par un joueur ne jouant pas le ballon, ou provoquant un contact excessif et brutal sur un adversaire.

Règles obligatoires	Commentaires et/ou suggestions
<b>Pas de faute antisportive sifflée en minibasket</b> Dans le cas d'un tel comportement, l'arbitre devra expliquer l'infraction au joueur et pourra demander un changement. Le joueur devra sortir du terrain jusqu'à la fin de la période. Il sera remplacé. Il pourra revenir en jeu.	L'éventuelle attitude antisportive d'un joueur devra être traitée sur un principe éducatif et non en application d'une règle.

### Article 8.3 – Faute technique

*La règle* : Une faute technique est une faute sans contact qui sanctionne des termes irrespectueux, vers un joueur, vers l'arbitre. Elle sanctionne également un entraîneur qui pénètre sur le terrain.

Règles obligatoires	Commentaires et/ou suggestions
<p><b>Pas de faute technique sifflée en Minibasket.</b> Dans le cas d'un tel comportement, l'arbitre devra expliquer l'infraction et exiger une attitude correcte d'un joueur ou de son éducateur</p>	<p><i>-L'éventuelle attitude antisportive d'un joueur ou de son éducateur devra être traitée sur un principe éducatif et non en application d'une règle</i></p>

Article 8.4 Faute disqualifiante

*La règle* : tout comportement antisportif flagrant d'un joueur ou d'un Educateur est une faute disqualifiante.

Règles obligatoires	Commentaires
<p><b>Pas de faute disqualifiante sifflée en Minibasket.</b> Dans le cas d'un tel comportement, l'arbitre devra expliquer l'infraction et pourra demander un changement. Le joueur devra sortir du terrain jusqu'à la fin de la période. Il sera remplacé. Il pourra revenir en jeu. Dans le cas de l'Éducateur fautif, il ne quittera pas le terrain, mais son attitude sera signalée sur la feuille.</p>	<p><i>L'éventuelle attitude antisportive d'un joueur devra être traitée sur un principe éducatif et non en application d'une règle. Celle de l'éducateur sera considérée aux regards des règlements en vigueur. <b>(attention aux personnes non licenciées)</b></i></p>

Article 8.6 – 5 fautes par joueur

*La règle* : Un joueur ayant commis cinq fautes doit quitter le jeu (sauf arrangement entre les éducateurs).

## ANNEXES

### 1/ DEFINITIONS

Quelques termes spécifiques sont repris dans les différents articles des règles. A chacun d'eux correspond une définition.

**Ballon mort** : le ballon devient mort

- Sur chaque coup de sifflet de l'arbitre
- Quand le temps de jeu est écoulé
- Sur chaque panier réussi

**Ballon vivant** : le ballon devient vivant :

- Sur entre-deux, quand le ballon est frappé par un sauteur
- Sur le deuxième lancer-franc, quand il est mis à la disposition du tireur
- Sur remise en jeu, quand il est mis à disposition du joueur effectuant la remise en jeu

**Contrôle du ballon**

Un joueur contrôle le ballon lorsqu'il le détient, qu'il dribble ou qu'il a un ballon vivant en sa possession. Une équipe contrôle le ballon quand un joueur de cette équipe contrôle le ballon, ou quand il est passé entre coéquipiers.

Sur un tir, le contrôle du ballon cesse dès qu'il quitte les mains du tireur.

### 2/ DISPOSITIONS PARTICULIERES

2.1 - Afin de répondre aux objectifs de formation du joueur, **la défense Homme à Homme ou Fille à Fille est obligatoire.**

L'utilisation de stratégies collectives défensives, quelles qu'elles soient, sera bien évidemment efficace compte tenu de l'inexpérience des attaquants...

On fera remarquer que c'est hypothéquer l'avenir des minibasketteurs que de leur donner des éléments collectifs défensifs qui masqueront leurs faiblesses et qui ne leur permettront pas de se former !

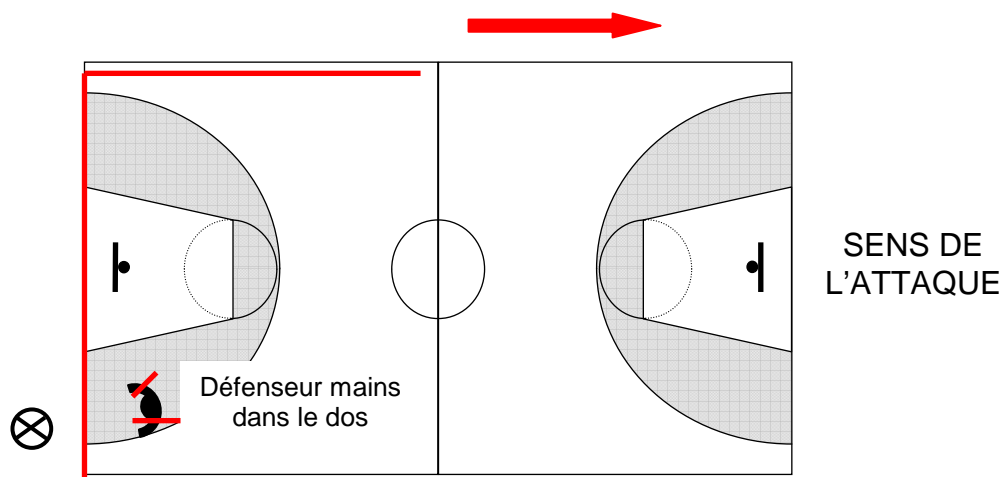
**La seule chose organisée défensivement sera le fait de confier un opposant à chaque joueur dont il aura la responsabilité.**

Les auteurs ont réfléchi à deux problèmes qui sont intimement liés :

- celui de ne pas inciter à une défense sans agressivité qui viendrait tuer le dynamisme des enfants.
- celui de ne pas laisser le jeu se cantonner sur un demi terrain quand une équipe ne parvient pas à remettre la balle en jeu sur une défense agressive tout terrain.

La solution proposée aux commissions jeunes, technique... est d'**obliger le défenseur du remiseur à avoir les mains dans le dos tant que la balle n'est pas entrée en jeu (quand la remise est effectuée sur le demi-terrain opposé signalé en rouge sur le schéma ci-dessous)**

Cet aménagement pédagogique a pour objet de garder une défense agressive (et donc formatrice) tout en permettant au jeu offensif de se développer.



On pourra également, quand le remiseur n'aura pas de recul (en particulier dans le jeu en travers du terrain), demander au défenseur dudit remiseur de reculer de « deux pas ».

2.2 - En Minibasket chaque rencontre se termine par une poignée de main qu'échangent les joueurs, les arbitres et les Educateurs.

### 3/ Feuille de marque Minibasket.

Voir pièce jointe